

Danish University Colleges

Videokonsultationer i diabetesambulatoriet

Steenfeldt, Vibeke Oestergaard; Knudsen, Mathilde Brøndum; Dybsø Jensen, Lene; Hägi-Pedersen, Mai-Britt; Kunchel Lorenzen, Janne; Kofoed-Enevoldsen, Allan

Publication date:
2023

Document Version
Også kaldet Forlagets PDF

[Link to publication](#)

Citation for published version (APA):

Steenfeldt, V. O., Knudsen, M. B., Dybsø Jensen, L., Hägi-Pedersen, M.-B., Kunchel Lorenzen, J., & Kofoed-Enevoldsen, A. (2023). *Videokonsultationer i diabetesambulatoriet*. Poster session præsenteret ved Forskningens Dag Region Sjælland 2023, Roskilde, Danmark.

General rights

Copyright and moral rights for the publications made accessible in the public portal are retained by the authors and/or other copyright owners and it is a condition of accessing publications that users recognise and abide by the legal requirements associated with these rights.

- Users may download and print one copy of any publication from the public portal for the purpose of private study or research.
- You may not further distribute the material or use it for any profit-making activity or commercial gain
- You may freely distribute the URL identifying the publication in the public portal

Download policy

If you believe that this document breaches copyright please contact us providing details, and we will remove access to the work immediately and investigate your claim.

Videokonsultationer i diabetesambulatoriet



Vibeke Østergaard Steinfeldt, lektor, Professionshøjskolen Absalon, Center for Sygepleje, og lektor, Roskilde Universitet, Institut for Mennesker og Teknologi
Mathilde Brøndum Knudsen, adjunkt, Professionshøjskolen Absalon, Center for Sygepleje
Lene Dybsø Jensen, SP-koordinator, Nykøbing Falster Sygehus
Mai-Britt Hägi-Pedersen, adjunkt, Professionshøjskolen Absalon, Center for Sygepleje, og projektleder, Det nære Sundhedsvæsen, Region Sjælland
Janne Kunchel Lorenzen, programchef, Steno Diabetes Center Sjælland
Allan Kofoed-Enevoldsen, ledende overlæge, centerchef, medicinsk afdeling, Nykøbing Falster Sygehus

UNIVERSITY
COLLEGE
ABSALON

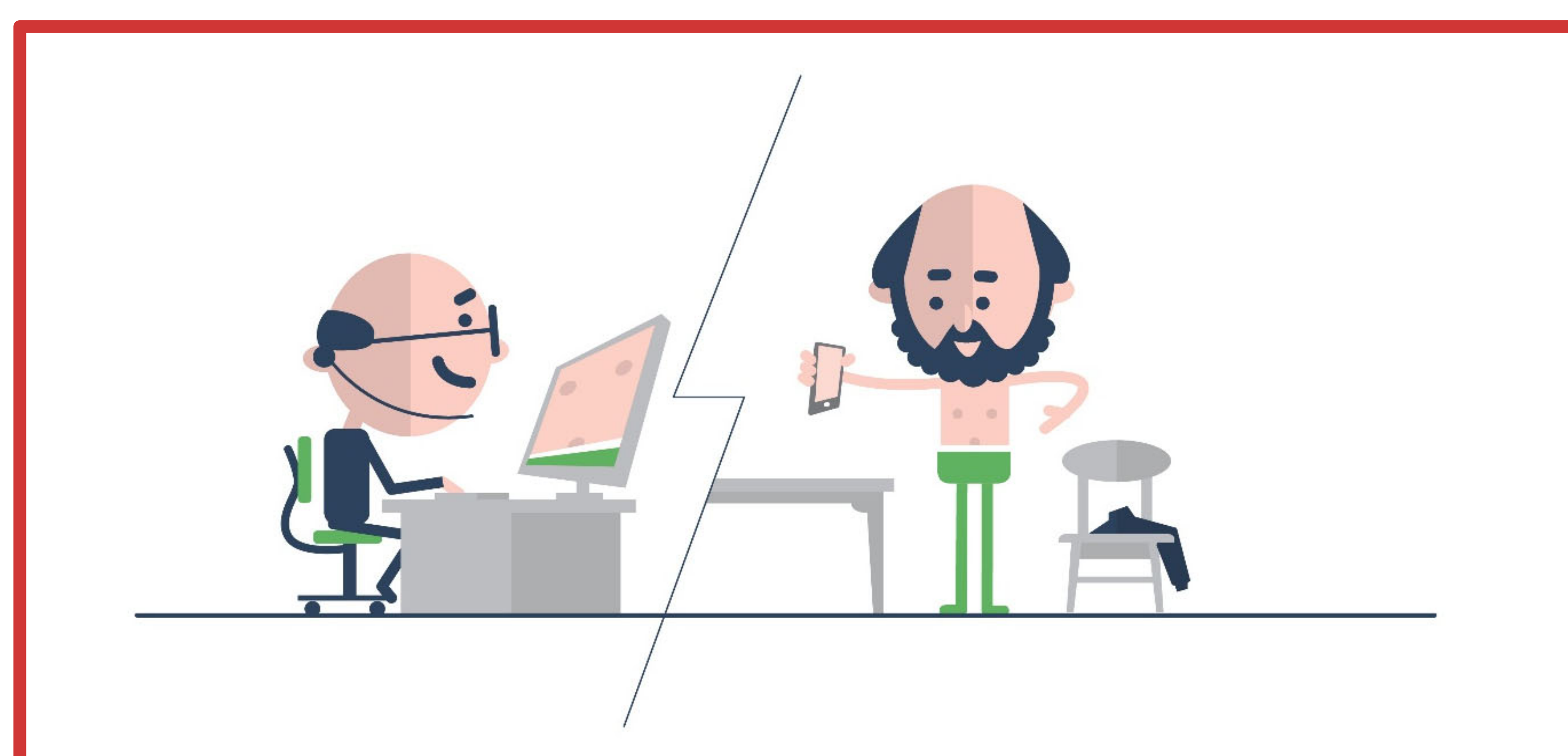
Baggrund

I Region Sjælland er andelen af voksne med diabetes høj og fortsat stigende (1). 89% af voksne med type 1 og 50% af voksne med type 2 diabetes har hvert år to eller flere kontakter til ambulatorier. Forskning viser, at patienter, der har forskellige former for e-konsultationer, sparer tid og penge ved at undgå transport, har mindre fravær fra arbejde og oplever større fleksibilitet (2-4). Nogle oplever udfordringer ved relationsdannelse i det virtuelle rum (4), ligesom der også kan være tekniske udfordringer (5).

Den eksisterende viden er overvejende baseret på kvantitative studier, hvor der undersøges på forhånd fastlagte parametre. Der mangler forskningsbaseret viden om, hvad disse konsultationsformer mere grundlæggende betyder for ambulatoriesygeplejerskernes arbejde og for patienternes hverdagsliv.

Formål

I 2021 indførte diabetesambulatoriet i Nykøbing Falster mulighed for at afvikle konsultationer på video med adgang via Sundhedsplatformen. I dette studie undersøges sygeplejerskers og patienters erfaringer med videokonsultationer med det formål at tilvejebringe et videngrundlag til den fortsatte udvikling af virtuelle konsultationsformer.



Design

Undersøgelsens overordnede ramme er Reflective Lifeworld Research (6).

Der er gennemført narrative interviews (7) med seks sygeplejersker og ni patienter efterfulgt af en datastyret analyse af de transskriberede interviews (8).

Resultater fra de indledende analyser er præsenteret og videre udfoldet ved i alt tre workshops med patienter fra Steno diabetespanel og sygeplejersker fra Region Sjællands diabetesambulatorier.

Sygeplejerskers erfaringer

Patienters erfaringer

Muligheder og begrænsninger

- Dele skærm for at se på tal og kurver
- Svært at tale om følsomme emner
- Ændret relation
- Patienternes præmisser

Belastninger

- Video kan være anstrengende
- Pres for at nå et vist antal
- Større vægt på punktlighed

Tekniske aspekter

- Introduktion
- Usikker på teknikken
- En kollega som livline er værdifuld
- Have en plan B

Video er nemt og praktisk

- Teknikken er let uanset erfaring
- Sparer tid på transport
- Ingen ventetid
- Mindre fravær fra job

Hvad video kan og ikke kan

- Se på kurver og tal sammen med sygeplejersken
- God til opfølgende samtaler
- Uegnet til fysiske undersøgelser

Den virtuelle relation

- Kan tale om alt
- Sygeplejerskens kommunikation er afgørende
- Plads til spøg

Konklusioner og implikationer for klinisk praksis

Patienter og sygeplejersker oplever forskellige muligheder og begrænsninger i forbindelse med videokonsultationer. Sygeplejerskerne oplever video som en mulighed for, at konsultationerne i højere grad kan være på patienternes præmisser, og at der er mulighed for god kommunikation med patienten – særligt når de sammen ser på tal og kurver. Patienterne ser video som en praktisk konsultationsform, da de sparer både kørsel og ventetid og har mindre fravær fra job. Samtidig oplever de formen afslappende, og at konsultationen foregår på deres præmisser. De deler ikke sygeplejerskernes forbehold over for den virtuelle relation men påpeger, at relationen afhænger af sygeplejerskens virtuelle kommunikationskompetencer.

Introduktion til de tekniske forhold, til både patienter og sygeplejersker, ser ud til at have afgørende betydning for en vellykket implementering af videokonsultationer. Studiet giver også anledning til at rette opmærksomheden på undervisning i fx øjenkontakt i det virtuelle møde og i at metakommunikere om, hvad der sker i det virtuelle rum.

Referencer

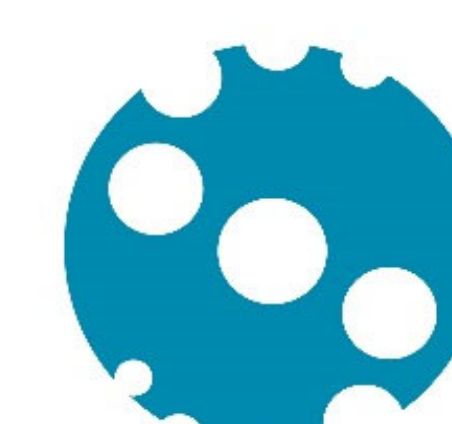
- 1) Lehn SF et al. (2022). Diabetes I Region Sjælland. Steno Diabetes Center Sjælland.
- 2) Morris J et al. (2017). Webcam consultations for diabetes: findings from four years of experience in Newham. *Practical Diabetes* 34(2): 45-50.
- 3) Bertuzzi F et al. (2018). Teleconsultation in type 1 diabetes Mellitus. *Acta Diabetologica* 55:185-192.
- 4) Kilvert A et al. (2021). What do people with diabetes really think about remote consultations? *Practical Diabetes* 38(4): 51-56.
- 5) Cobry EC & Wadwa RP (2022). The future of telehealth in type 1 diabetes. *Current Opinion in Endocrinology, Diabetes and Obesity* 29(4): 397-402.
- 6) Dahlberg et al. (2011). *Reflective Lifeworld Research*. Lund: Studentlitteratur.
- 7) Hermans H (1991). *Narrative Interview*. I: Flick U et al. (red.), *Handbuch Qualitative Sozialforschung*. München: Psychologie Verlags Union, s. 182-185.
- 8) Andersen HE & Dahlberg K (2019). *Reflective Lifeworld Research*. I: Hansen BH (red.). *Fænomenologi og hermeneutik. Anvendelse og argumentation i sygeplejen*. Frederiksberg: Samfundslitteratur, s. 237-251.

Funding

Undersøgelsen er støttet af MVU-fællespuljen.

Kontakt

Vibeke Østergaard Steinfeldt, vst@pha.dk



Steno Diabetes Center
Sjælland

REGION
SJÆLLAND

- vi er til for dig