

## **Projektbeskrivelse – Familien i Fokus.**

### **Projektets formål**

Projektets hovedformål er, via en helhedsorienteret og koordineret indsats, at udvikle nye metoder til at støtte udsatte familier i forhold til sociale, beskæftigelsesmæssige og sundhedsmæssige udfordringer. Det er således et formål, at flere i målgruppen kommer i arbejde, og at negativ social arv brydes, så familiens børn og unge får en hverdag, der giver et godt grundlag for et selvstændigt og bæredygtigt voksenliv.

I øjeblikket arbejder de enkelte fagområder sektoropdelt (jobcenter, familieafdeling, socialafdeling, sundhedsafdeling) med egne mål, metoder og indsatser, som hver for sig har vist sig effektfulde på det enkelte område, men som kun i beskeden grad samordnes. For borgere/familier med komplekse problemer, der involverer flere afdelinger/sektorer, er dette uhensigtsmæssigt, og det forventes, at der kan opnås en øget effekt ved at ”nedbryde siloerne” og sammensætte indsatsen mere skræddersyet til den enkelte families samlede behov. Det er derfor et formål at bringe allerede eksisterende tiltag og indsatser i spil på en ny måde, så udsatte borgere i langt højere grad modtager en tværfaglig og samstemt indsats..

I forsøget med helhedsorienterede indsatser for udsatte familier er det hensigten at tage skridtet med den helhedsorienterede indsats fuldt ud. Dette søges opfyldt ved at etablere et fast team bestående af en projektleder og 4 koordinerende sagsbehandlere. Projektteamet skal i projektperioden fungere som ”laboratorium” og får de rammer, som det kræver, at gå forrest i udviklingen af en tværfaglig tilgang og indsats, samtidig med at metodikker, arbejdsgange og muligheder overføres til og implementeres i hele organisationen. Til projektet knyttes også en sundhedsfaglig medarbejder og en psykolog.

Projektteamet skal løbende arbejde med minimum 30 familier ad gangen, hvoraf mindst en af familiens voksne er på kontanthjælp eller ressourceforløbsydelse, og hvor der også er en sag på familieområdet. Omsat til sags tal vil det svare til 40-45 kontanthjælpsmodtagere eller personer i ressourceforløb, ca. 50 børnesager og sager i Social og Sundhedsafdelingen, i alt ca. 100 sager. Der er afsat midler i projektet til løbende udvikling i projektteamet samt læring og implementering i alle de involverede afdelinger.

Skive Kommune ønsker samtidig at benytte projektet til at afprøve, om en større grad af fælles systematik og ensartethed i tilgangen til borgerne – uanset om lovgrundlaget er aktivloven eller socialloven – kan bruges som løftestang for en højere grad af helhedssyn på borgeren og borgerens behov.

## Konkrete projektmål

Til projektet er der udarbejdet en forandringsteori<sup>1</sup>, af denne fremgår målsætningerne for projektet:

- At de deltagende familier oplever den kommunale indsats som sammenhængende og relevant for deres situation, og at de oplever en positiv udvikling.
- At flere af de deltagende voksne opnår fast tilknytning til arbejdsmarkedet på ordinære eller støttede vilkår (fleksjob) eller påbegynder en uddannelse på ordinære vilkår.
- At børnene får et bedre fremmøde, eller fastholdes i stabilt fremmøde i daginstitution/skole.
- At børnene får øget trivsel
- At børnene / de unge opnår en fast fritidsaktivitet
- At flere unge får og fastholder et fritidsjob
- At skabe bedre trivsel for det enkelte familiemedlem i form af øget trivsel
- At afprøve en model hvor én sagsbehandler repræsenterer både arbejdsmarkedets. Og familieområdet, og finde ud af, om det overhovedet er muligt at én person kan håndtere den store mængde af komplekst lovstof.
- At projektets metoder og resultater løbende forankres i hele kommunen.

## Projektmål i øvrigt

- At frivillige og foreninger indgår i et ligeværdigt samarbejde om såvel udformning som udøvelse af konkrete familierettede indsatser.
- At der opnås et samarbejde med lokale virksomheder med henblik på fritidsjobs til unge.

---

<sup>1</sup> For hele forandringsteorien – se bilag 1.

- At der etableres et tættere samarbejde med sundhedsområdet med henblik på at øge trivslen blandt de deltagende familier.

## **Projektets ydre rammevilkår**

Skive Kommune er karakteriseret ved et stort udbud/overskud af billige og ofte dårlige boliger i oplandet, hvilket gennem en årrække har ført til tilflytning af familier på overførselsindkomster. Mange af disse familier har behov for en kommunal indsats i både beskæftigelsesafdelingen, familieafdelingen, socialafdelingen og på sundhedsområdet.

Skive Kommune er ligeledes kendetegnet ved en stor gruppe af ufaglærte. Det betyder bl.a., at ca. 8,2 % af børnene i kommunen vokser op i en familie, hvor familiens højeste uddannelsesniveau er folkeskolen. Sammenholdt med nedgangen i industriarbejdspladser, som typisk har givet jobmulighed til ufaglærte, betyder det, at der ligger en væsentlig opgave i at få skabt jobmuligheder og arbejdsmarkedstilknytning for disse familier.

Udsatte familier vil ofte være præget af dårligere sundhed. Familierne er præget af uhensigtsmæssig sundhedsadfærd, hvilket bl.a. betyder at fx kroniske sygdomme forekommer hyppigere hos socialt udsatte grupper. For de unge viser Sundhedsprofilen ”Hvordan har du det?” (2010), at især lav uddannelse og manglende arbejdsmarkedstilknytning er risikofaktorer ift. en uhensigtsmæssig sundhedsadfærd.

## **Projektorganisationen**

Projektet etableres på tværs af Skive Kommunes Kultur- og Familieforvaltning (skole, dagtilbud, familie, kultur & fritid) og Social- og Arbejdsmarkedsforvaltning (arbejdsmarked, social, sundhed og ældre). Der nedsættes en styregruppe, som forankres på direktørniveau, og med deltagelse på ledelsesniveau fra begge forvaltninger.

Der etableres et tværgående ledelsesteam på tværs af de to forvaltninger. Den tværgående ledelse udgør den ledelsesmæssige reference for projektlederen og projektteamet. Projektteamets samspil og samarbejde med den øvrige driftsorganisation er afgørende. Der skal etableres et faglig rum for nytænkning og afprøvning af nye metoder i teamet, og der skal samtidig være mulighed for at trække på faglig sparring fra den øvrige organisation.

I kommunen er der allerede etableret ugentlige møder mellem lederen af Familiesektionen og lederen af JobStart. På disse møder skal der ske visitation af familier til projektet, ligesom der kan ske systematisk faglig sparring med projektlederen/projektteamet.

Der nedsættes en referencegruppe med interne og eksterne samarbejdspartner. Referencegruppen skal sikre samarbejde, koordinering og opfølgning på samarbejdsaftaler med de parter, som skal levere konkrete indsatser i projektet.

Projektejer: Direktøren for Social- og Arbejdsmarkedsforvaltningen

Projektstyregruppe:

Opgaver: Overordnet projektstyring, sikre strategisk ejerskab og opbakning til projektet, medvirke til forankring efter projektudløb.

Medlemmer: Direktøren for Social- og Arbejdsmarkedsforvaltningen, direktøren for Kultur- og Fritidsforvaltningen, afdelingscheferne i hhv. Arbejdsmarkedsafdelingen og Familieafdelingen samt sektionslederne for hhv. JobStart (kontanthjælpsafdelingen i jobcenteret) og Familiesektionen (Myndighedsafdeling på området for sårbare familier) og projektledelsen.

Tværgående ledelsesteam

Opgaver: Ledelsesmæssig reference for projektlederen, understøttelse af projektet, sparring med projektlederen.

Medlemmer: Souschef i Familieafdelingen, souschef i Arbejdsmarkedsafdelingen

Referencegruppe

Opgaver: Drøfte nye tiltag, opfølgning på samarbejdsaftaler, løbende vurdering af indsatsen, medvirke til vidensspredning og læring, forankring efter projektafslutning.

Medlemmer: Ledere fra de involverede afdelinger, projektledelsen, indsats-leverandører (fx, sociale foreninger, idrætsforeninger, rusmiddelcenter, sundhedscenter, virksomhedskonsulenter, Ungdommens Uddannelsesvejledning, socialområdet, regionspsykiatri)

Projektteam

Bemanding af projektteamet:

- Projektleder – beskæftigelsesfaglig kompetenceprofil
- 4 koordinerende sagsbehandlere – 2 med socialfaglig profil, 2 med beskæftigelsesfaglig profil
- 30 timer administrativ projektmedarbejder

- Ad-hoc projektressourcer ift. tværfaglig udredning, vejledning og rådgivning

#### Opgaver – Projektleder:

- Udvikle og sikre fælles faglig retning i indsatsen
- Ledelsesansvar ift. projektmedarbejderne
- Budgetansvar for projektet
- Ansvarlig for daglig implementering og fremdrift
- Samarbejde med interne og eksterne parter
- Sikre monitorering og evaluering, midtvejsstatus
- Kommunikation ift. samarbejdspartner og øvrig organisation

#### Opgaver – Koordinerende sagsbehandlere:

- Udvikle og udøve et fælles fagligt grundlag for den helhedsorienterede indsats
- Planlægge udredning og indsatser ud fra
- et helhedsorienteret perspektiv

Case-managere på ca. 7-8 familier, dvs. de skal varetage forløbskoordination og sikre sammenhæng i den samlede indsats i den enkelte familie

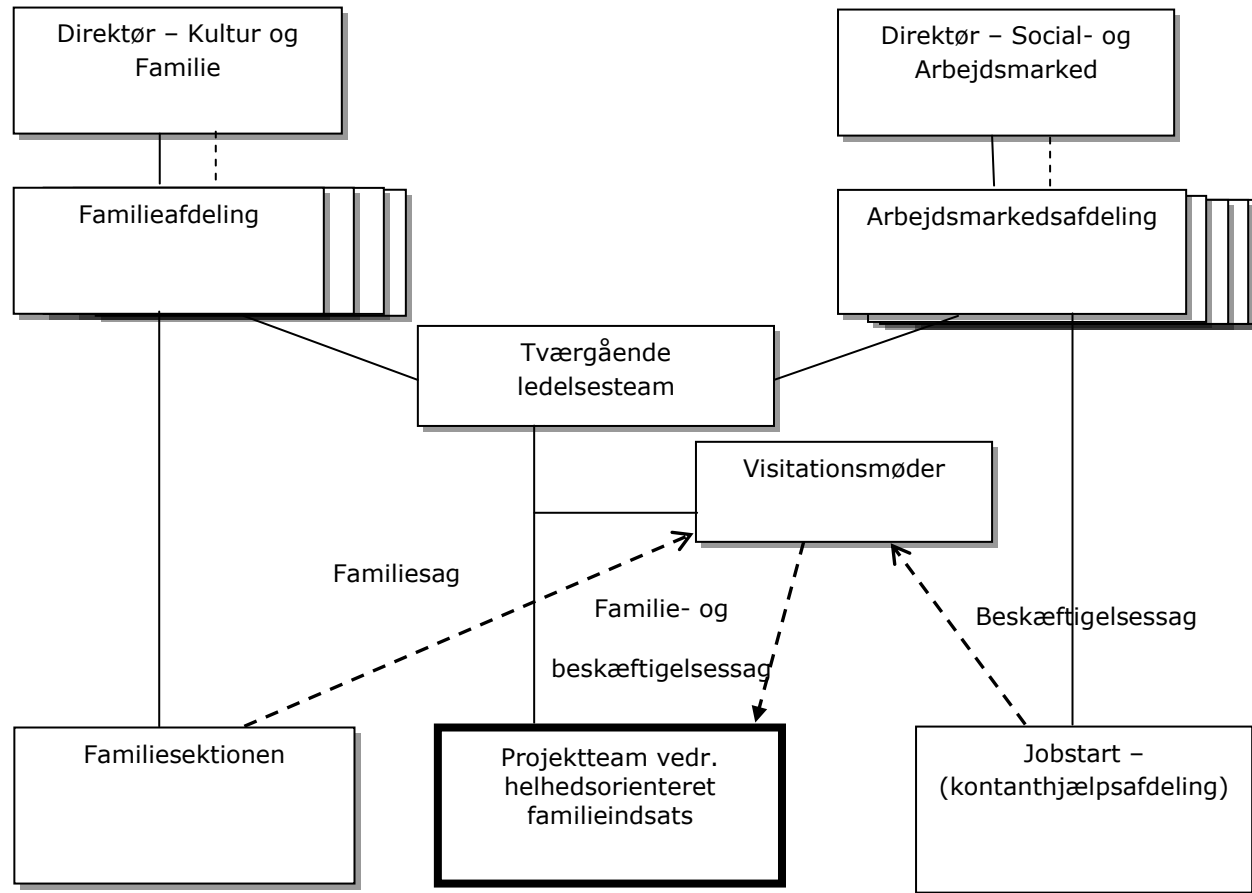
#### Opgaver - Administrativ medarbejder:

- Budget- og regnskabsopgaver, økonomiopfølgning
- Generelle sekretariats- og projektunderstøttende opgaver, dataindsamling og analyse, herunder brug af investeringsmodel og registreringsværktøj, monitorering og evaluering, kommunikation og vidensspredning

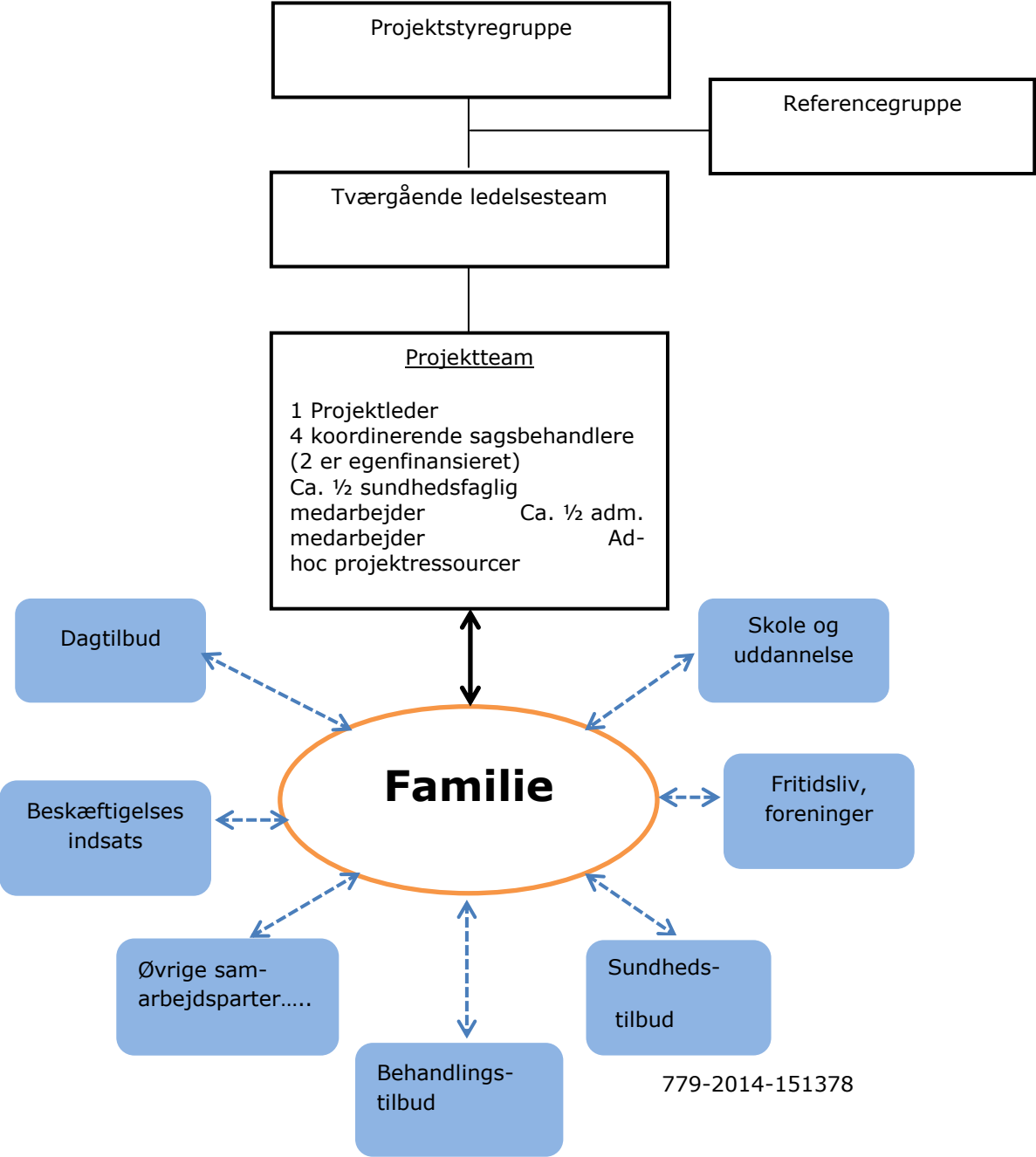
Opgaver – ad-hoc projektressourcer (fx misbrugskonsulent, sundhedsfaglig konsulent, foreningsressourceperson, jobkonsulent, rådgiver ift. privatøkonomi, psykiatrifaglig konsulent):

- Indgå i den tværfaglige udredning af familien
- Rådgivning og vejledning af koordinerende sagsbehandlere
- Rådgivning og vejledning af familierne ift. at de kan indgå i de planlagte indsatser/forløb

### Administrativ forankring i Kommunen, herunder projektlederens forankring



**Projektorganisering**



## **Målgruppen for projektet**

### Karakteristik af målgruppen

Målgruppen er udsatte familier, hvor som minimum jobcentret og Familieafdelingen er involveret i familien, og hvor det i begge afdelinger vurderes, at der er behov for at revurdere indsatsen, hvis de ønskede resultater (tilknytning til arbejdsmarkedet samt trivsel og udvikling i familien) skal opnås. Familier, hvor kun den ene forælder er til stede i familien, er også en del af projektets målgruppe.

Familierne er kendetegnet ved manglende arbejdsmarkedsidentitet, ingen eller ustabil tilknytning til arbejdsmarkedet, et lille og ofte sårbart netværk, ofte dårlige boligforhold, ustabil eller dårlig økonomi og manglende social integration.

For børnene vil der typisk være problemstillinger ift. dagtilbud, skole- og uddannelses tilbud, indlæring samt generelt ift. udvikling og adfærd, herunder udvikling af sociale kompetencer.

Forældrene vil ofte være præget af egen opvækst og historie, typisk med manglende arbejdsmarkedstilknytning og -identitet, sociale og adfærdsmæssige problemstillinger og ofte også et misbrug, ligesom helbredsmæssige problemer, psykisk sygdom/sårbarhed og lavt selvværd ofte spiller en væsentlig rolle. Det forventes, at en del af forældrene vil blive tilkendt ressourceforløb, og at indsatsen i projektet kan understøtte en udvikling, så de ikke ender på varig offentlig forsørgelse i form af førtidspension.

Der vil desuden være behov for, at forældrene støttes i at udvikle evne til mentalisering (evne til at forstå og interagere hensigtsmæssigt med andre) i samspillet med barnet, herunder at se og forstå barnets behov, og at udvikle flere handlemuligheder - fx ift. grænsesætning – i relation til barnet. Der er behov for, at forældrene i højere grad kan optræde som rollemodeller for deres børn i forhold til uddannelse og beskæftigelse.

### Visitation

Udvælgelse af deltagere til projektet sker i JobStart (kontanthjælpsafdelingen) og Familiesektionen (myndighedsafdeling på området for sårbare familier).

Sagsbehandlerne indstiller sagen til tværfaglig vurdering og visitation hos lederen af Familiesektionen, lederen af JobStart og projektlederen, som i fællesskab foretager visitation til projektet.



### Visitationskriterier:

- Familien er som minimum kendt i både JobStart og Familiesektionen, men kan også have ”sager” i andre kommunale afdelinger.
- Der er behov for at revurdere indsatsen i familien, hvis de ønskede resultater skal opnås.
- Familien vil profitere af en ny tværfaglig udredning og indsats.
- Forældrene viser (en grad af) motivation og forståelse for at indgå i et samarbejde om at skabe forandring i hele familien.

Den løbende monitorering af indsatsen ift. projektmålene danner grundlag for en vurdering af, om/hvornår en familie udgår af projektet og overgår til sagsbehandlere i de enkelte afdelinger.

### **Metodevalg**

Overskriften for Skive Kommunes metodevalg vil være fælles systematik og fælles sprog.

En række projekter, både i arbejdsmarkeds- og socialt regi, har gennem årene med tydelighed vist, at der hvor vi for alvor rykker i forhold til den brede gruppe af udsatte borgere, er når der lægges en klar systematik ned over både udredning og indsats. Via systematikken kan vi være med til at sikre, at det ikke bliver den enkelte sagsbehandler eller afdeling, der vurderer hvilken indsats, der er behov for, og på børneområdet, at det ikke er den enkelte pædagog eller lærer, der skal vurdere, om der er behov for at inddrage andre fagligheder omkring det enkelte barns særlige behov.

Der er netop i samarbejde med Marselisborgcentret igangsat to projekter i Arbejdsmarkedsafdelingen, begge under overskriften metodeudvikling og systematik. Det ene projekt har til formål at sikre en systematik for vurderingen af, om det for den enkelte borgere er relevant med en tværfaglig indsats (projekt ”Fremrykkede ressourceforløb”) – det andet at en metode for iværksættelse af den tværfaglige indsats, der hvor det er relevant.

Tilsvarende har man på familieområdet over de seneste år arbejdet med øget systematik i den tidlige opsporing og tværfaglige indsats i dagtilbuddene. Her har en elektronisk stafetlog været redskab til koordinering og samarbejde omkring udsatte familier, og der er arbejdet med ICS som udredningsredskab og DUBU som registreringsværktøj for de enkelte borgere.

Metodeudviklingen på de to områder sker dog på hver sit grundlag og til tider med hver sit sprog.

Centralt for projektet bliver derfor at skabe et fælles sprog og en fælles tilgang til borgerne for medarbejderne i projektet.

Projektmedarbejderne vil derfor i projektets opstart, skulle på et fælles KRAP-forløb med henblik på at skabe en bedre – og fælles – forståelse for de mest udsatte borgers virkelighed og virkelighedsopfattelse.

KRAP er en metode udviklet af Psykologcentret i Viborg og Skive, med teoretisk og metodisk forankring i et ressourcefokuserende menneske- og behandlingssyn. KRAP står for Kognitiv, Ressourcefokuseret og Anerkendende Pædagogik. Lederen af Psykologcenteret Lene Metner, vil blive tilknyttet projekteamet med henblik på supervision og hjælp til fastholdelse i anvendelsen af metoden.

### **Helhedsorientering - hele vejen rundt om familien**

De 4 sagsbehandlere, der tilknyttedes projektet fast, vil hver især få rollen som koordinerende sagsbehandler/case-manager for 7-8 familier.

Det betyder, at hver enkelt familie alene får én sagsbehandler, der repræsenterer både arbejdsmarkeds- og familieområdet. Det vil ikke være muligt for sagsbehandlerne at være fuldstændig inde i lovgivningen på begge områder, men afklaring af muligheder og paragraffer skal finde sted i det team, projektgruppen udgør. Det er således ikke borgerne, der skal formidle deres historie og behov til to sagsbehandlere, men sagsbehandlerne, der skal sørge for at være klædt på til at forholde sig til hele familiens behov inden for de to områder.

Vi ønsker at foretage en grundig udredning af ressourcer og barrierer i forhold til arbejdsmarkedet sideløbende med, at der arbejdes med at udvikle samspillet i familien / forældrekompetencer. Udredningen vil ske indenfor de første 2- 3 måneder, en familie er tilknyttet projektet, og løbende blive fulgt op i forhold til progression.

Samtlige af de familier, der visiteres til projektet, vil have mange nederlag med i bagagen. Udredningen vil have til formål at sikre, at vi i projektet fra start kan give de rigtige tilbud med størst mulig sikkerhed for succes. Vi har på især beskæftigelsesområdet ofte oplevet, at borgere først efter flere mislykkede forsøg på f.eks. at klare sig i en praktik, bliver udredt nærmere, hvorefter der ofte findes forhold, som kræver skånehensyn og kompenserende støtte.

## **Metoder i udredningen**

### ICM (individual case management) - metoden

Vi ønsker en ressourcefokuseret tilgang og et tæt samarbejde mellem sagsbehandler og familie, og vil derfor anvende elementer fra ICM. Vi har ikke tidligere arbejdet ud fra denne metode, men finder den meget relevant for arbejdet i projektet, idet målgruppen ofte har vanskeligheder med at kontakte flere forskellige fagfolk, og mødet med en sagsbehandler – i traditionel forstand - ofte er angstprovokerende og opleves som uoverskueligt - noget man helst undgår.

Det vil dog – formentlig - ikke være muligt for sagsbehandleren i projektet at varetage alle de funktioner metoden lægger op til, og heller ikke hensigtsmæssigt, idet projektets metoder løbende tænkes integreret og forankret i hele organisationen. Der vil derfor – som et led i indsatsen - blive anvendt mentorer, kontaktpersoner, hjemmestøttepersoner m.v. efter LAB-loven og Serviceloven.

### Voksenudredningsmetoden

Til udredning af de voksnes ressourcer, barrierer, funktionsnedsættelse og støttebehov vil vi anvende (dele af) Voksenudredningsmetoden, som bekrævet i Metodehåndbogen (3. udgave), Socialstyrelsen, marts 2013. Metoden er udviklet til at understøtte sagsbehandlingen indenfor Servicelovens område, men indeholder en systematik og væsentlige elementer, som med stor fordel kan anvendes i forhold til voksne i udsatte familier.

### ICS (Integrated Child System)

ICS vil være metoden til udredning i forhold til barnet/den unge. ICS benyttes allerede i dag som udredningsmetoden i Familiesektionen. ICS er en sagsbehandlings- og udredningsmetode målrettet børn og unge med særlige behov.

Anvendelsen af ICS understøtter intentionerne i anbringelsesreformen ved at systematisere de seks punkter, der indgår i undersøgelse og handleplan. ICS understøtter samtidig intentionerne i Barnets Reform, da barnets behov sættes i fokus. ICS bygger på forståelsen af, at børn og unges velfærd formes i samspillet mellem tre hovedområder:

- Barnets/den unges udviklingsmæssige behov
- Forældrekompetencer
- Familieforhold – familie og omgivelser

### KRAM(S) faktorer og helbred

Projektet vil have en sundhedsfaglig medarbejder fast tilknyttet med henblik på at tilbyde både børn og voksne i projektet en systematisk screening i forhold til KRAM(S) faktorer (kost, ryg, alkohol, motion (og søvn). Herudover vil borgere med helbredsmæssige problemer blive tilbudt en lægelig undersøgelse (i stil med den helbredsudredning, der tilbydes nyankomne flygtninge jvf. Bek nr.1441 af 12.12.2013) med henblik på en generel helbredsmæssig vurdering.

Formålet med den helbredsmæssige udredning er at sikre, at udiagnosticerede/ubehandlede helbredsproblemer, herunder evt. psykiske problemer, ADHD o.lign., bliver belyst med henblik på behandling og/eller relevante tilbud, som kan støtte borgeren til at få et bedre indblik i egne præmisser og handlemuligheder.

På beskæftigelsesområdet har vi tidligere, i forbindelse med afklaringsforløb, foretaget screening af nye kontanthjælpsmodtagere for ADHD, depression m.v. Dette har betydet, at flere er blevet diagnosticeret og behandlet med held, men har også haft den negative effekt, at borgeren (og til dels også dennes læge) har fået et alt for stort fokus på indikatorer, som senere viser sig ikke at have hold i virkeligheden. Vi vil derfor i den helbredsmæssige udredning have fokus på ressourcer.

#### Screening/trivselsmåling:

For at sikre fokus på progression i forhold til trivsel for såvel børn som voksne vil vi i opstartsfasen, midtvejs og i slutningen af hvert familieforløb gennemføre en måling med validerede skalaer. For børns vedkommende vil vi anvende SDQ (3-16 årige). For voksne vil WHO5 blive anvendt..

#### **Metoder i det tværfaglige samarbejde**

##### Stafetlog

Som led i projektet vil vi forsøge at udbrede den digitale stafetlog, der i dag anvendes som koordinerende redskab på familieområdet. Stafetloggen er udviklet i forbindelse med Servicestyrelsens projekt ”Bedre Tværfaglig Indsats” i 2007 og har været anvendt i Skive Kommune siden.

På stafetlog-møder samles alle relevante aktører omkring familien, ligesom familien selv er til stede. Det aftales, hvad der videre skal ske inden næste stafetlog-møde – f.eks. at der skal igangsættes en børnefaglig undersøgelse eller voksenudredning. Det fremgår af stafetloggen, hvem der er kontaktpersoner (aktører) i forhold til familien, hvad der er aftalt, og hvornår næste møde finder sted.

Selve handleplanen eller resultaterne af de forskellige undersøgelser fremgår ikke – men stafetloggen giver et overblik over, hvad der skal ske i familien i den kommende tid, og hvem der vil være involveret. Stafetloggen giver således et samlet og altid opdateret billede af, hvilke indsatser der er i gang i familien. Det betyder, at stafetloggen også kan bruges til at sikre, at der ikke på samme tid iværksættes indsatser, der indbyrdes er dårligt forenelige – f.eks. genoptræning på Sundhedscentret samtidig med motions- og træningsforløb via JobStart.

Stafetloggen kan tilgås både af faglige aktører og af familien selv.

#### Processuelle netværksmøder

Vi vil anvende processuelle netværksmøder, som en ramme for tværfaglige drøftelser og beslutninger. Processuelle netværksmøder ledes af en kompetent mødeleder, som er ansvarlig for processen og for at sikre, at alle forholder sig til fakta og supplerer med viden/teori fra eget fagområde. Processuelle netværksmøder anvendes allerede på familieområdet i dag i forbindelse med komplekse familiesager.

I forbindelse med projektet vil vi uddanne yderligere en række mødeledere, heriblandt projektmedarbejderne, til at lede processuelle netværksmøder, udbrede metoden til involverede professionelle samt sikre en systematisk brug af metoden i indsatsen overfor den enkelte familie.

#### **Metoder i indsatsen**

De konkrete indsatser i projektet vil som udgangspunkt tage afsæt i de redskaber, afdelingerne også arbejder med i dag. Det vil bl.a. være:

#### PMTO (Parent Management Training Oregon)

I projektet anvendes forældretræningsprogrammet PMTO, som sigter mod at ændre adfærdsmønstre og bryde negative sociale samspilsformer. Programmet er evidensbaseret og retter sig mod familier med børn, som har udadrettet problemadfærd.

#### Virksomhedspraktik/arbejdsprøvning

Beskæftigelsesrettede indsatser i form af virksomhedspraktik på virksomhedscentre, arbejdsprøvning/realkompetencevurderinger på erhvervsskoler.

#### Familiebevarende foranstaltninger

I projektet vil vi fortsat trække på en række forskellige redskaber i forhold til at understøtte og bevare familien, for eksempel familiebehandling, Marte Meo-forløb, praktisk/pædagogisk familieudvikling, kontaktpersoner m.v.

### ART kursus (Agression Replacement Training)

Metoden anvendes med stor succes i Norge, såvel i familiesammenhænge som i forhold til andre (bl.a. i fængselsvæsenet). Vi har via Diakonhøjskolen i Bergen i 2012-2013 fået uddannet 8 ART instruktører, men har hidtil kun anvendt metoden i forhold til voksne på kontanthjælp.

### Enkeltfag

Uddannelsesrettede aktiviteter i form af enkeltfag på en erhvervsskole (Handelsskolen, SOSU eller Teknisk skole), ned til to timer om ugen, evt. i kombination med andre tilbud.

### De små skridts metode

”De små skridts metode” anvendes i arbejdet med kostvaner og vaner ift. fysisk aktivitet i familien som helhed. Der kan iværksættes terapeutiske tiltag ift. håndtering og mestring af egen sundhed.

### **Familieplanen**

Projektteamets 4 faste rådgivere koordinerer den tværfaglige udredning, der finder sted inden for de første 2- 3 måneder, efter en familie er startet i projektet.

En del af udredningen vil allerede have fundet sted f.eks. i forbindelse med møde(r) i rehabiliteringsteamet eller som led i undersøgelser på børneområdet. Projektet sikrer, at allerede eksisterende viden samordnes og suppleres med relevant yderligere udredning (beskrevet ovenfor under ”Tværfaglig udredning og indsats”). Projektet sikrer ligeledes, at udredningen munder ud i en samlet familieplan, og at øvrige planer for de enkelte familiemedlemmer (jobplan, uddannelsesplan, handleplan m.v.) understøtter den samlede plan.

Sagsbehandlerne i projektet har selvstændig kompetence til at bevilge og iværksætte samtlige indsatser og tilbud på familie- og beskæftigelsesområdet (via Familiesektionen og JobStart), samt tilbud på social- og sundhedsområderne, herunder fx misbrugsbehandling, dagtilbud for psykisk sårbare og lign.

Det er vigtigt, at familieplanen bliver et aktivt redskab i samarbejdet mellem sagsbehandleren og familien. Den vil derfor blive udformet så enkelt som muligt, og så det tydeligt fremgår, hvad der er aftalt, hvilket formål og tidsperspektiv den enkelte indsats/aktivitet har, og hvordan det ses, om formålet er opfyldt.

Familieplanen skal endvidere indeholde aftaler om opfølgning på de enkelte indsatser, herunder hvordan sagsbehandleren samarbejder med medarbejdere i tilbuddet, og hvilke konsekvenser evt. udeblivelser fra et tilbud vil have.

Aftaler under familieplanen vil være digitalt tilgængelige for familien og de involverede samarbejdsparter via stafetloggen.

### **Inddragelse af foreninger, idrætsklubber, lokale virksomheder mm.**

Det kan være rigtig svært for udsatte børn og voksne at deltage i foreningsliv, idræt og lign., fordi de ofte har meget lidt erfaring med deltagelse i organiserede fritidsaktiviteter, og fordi der også her ofte finder en udskillelse sted, så kun de, der i forvejen har ressourcer og overskud, fortsætter, med mindre der bliver gjort noget særligt for at fremme inklusion.

Som led i projektet vil der, via Frivillighedscenter Skive og Skive IdrætsSamvirke (paraplyorganisation for lokale idrætsforeninger), blive taget kontakt til en bred vifte af organisationer og foreninger, der orienteres om projektet.

Vi vil udarbejde en pjece der nærmere beskriver betydningen af, at børn fra familierne i projektet bliver en del af det generelle foreningsliv i Skive. Pjecen vil blive omdelt bredt til alle relevante organisationer og foreninger.

Når vi kender familierne, vil sagsbehandleren konkret følge op i forhold til de foreninger/klubber, der er relevante eller interessante for det enkelte barn. Foreningen vil blive kontaktet med henblik på en aftale omkring barnet/den unge. Kommunen kan i den forbindelse tilbyde mentoruddannelse af en eller flere af de frivillige i foreningen, ligesom barnets kontingent/medlemskab kan betales af kommunen.

Skive Kommune (jobcentret) har et korps af frivillige mentorer og uddanner løbende flere. Disse frivillige vil være tilgængelige for projektet, ligesom idrætstrænere, spejderledere, og foreningsfolk i bred forstand kan tilbydes mentorkursus, erfa-gruppemøder og lign.

En målsætning i projektet er, at flere unge opnår og fastholdes i et fritidsjob. JobStart har et etableret virksomheds- og mentornetværk. Vi vil trække på erfaringer med bl.a. virksomhedscentre, herunder erfaringer fra projekt ”Virksomhedscentre Generation 2”, med henblik på at indgå aftaler med virksomheder, der ansætter store børn og unge i fritidsjob, fx indenfor service og handel. På virksomhedscentrene samt på en række øvrige virksomheder er der uddannede mentorer, som kan indgå som støtte for unge i fritidsjob. Der vil, ud over løbende og allerede eksisterende grunduddannelse for mentorer, som led i projektet blive etableret efteruddannelse for mentorer tilknyttet under-18-årige.

For unge, der på grund af sociale vanskeligheder, evt. misbrug, adfærdsproblemer, mangel på rollemodeller m.v., ikke vil kunne ansættes direkte i et fritidsjob, men må forventes at have behov for en periode med oplæring, bl.a. i forhold til mødestabilitet, personlig fremtræden, instruktionsforståelse m.v. kan der til en start etableres praktik med arbejdsdusør og tilknyttet mentor.

Virksomhederne/mentorerne kan, udover at tilbyde praktik/fritidsjob, være med til at guide de unge f.eks. i forhold til uddannelsesvalg, ligesom de unge, evt. som led i brobygning, kan deltage i meritgivende enkeltfag på handelsskolen, sosu-skolen eller teknisk skole.

Ikke alle unge vil have behov for en mentor på virksomheden, men måske blot støtte til jobsøgning/at komme i kontakt med arbejdsgiveren. Her vil vi benytte jobkonsulenter i JobStart, som har et bredt kendskab til små og store virksomheder.

Det er vigtigt, at de unge i projektet, der kan klare sig i et fritidsjob på lige fod med andre unge, ikke oplever at skulle starte arbejdslivet med ”støtte fra kommunen”, men muligvis fra netværk, frivillige eller lignende.

### **Monitorering og vidensdeling**

Fra Ministeriet og styrelsens side er Deloitte på landsplan tilknyttet projektet. Deloitte's opgave er, at koordinere og styre det overordnede projekt, yde implementerings- og processtøtte til projekterne samt yde støtte og support ifm. Registreringer. Herudover skal de evaluere og monitorere fremdrift og udvikling i projekterne, facilitere seminarer, workshops, projektledermøder mv. Det er desuden Deloitte, som skal kommunikere med og afrapportere til opdragsgiver samt indgå i formidlingen af det samlede projekts resultater.



De koordinerende sagsbehandlere bliver ansvarlige for den løbende registrering, både i de særligt udviklede registreringsredskaber fra Deloitte og i kommunens egne sagsstyringssystemer. Der er fast tilknyttet både administrative ressourcer og AC-ressourcer til projektgruppen, og det primære ansvar for løbende opsamling og opfølgning på de samlede resultater vil rent praktisk ligge hos disse personer. Projektlederen er ledelsesmæssigt ansvarlig for at registreringen foretages, og at der løbende følges op på denne.

Videndeling og formidling af projektets resultater vil ske på flere platforme. Dels via det daglige samarbejde med de mange forskellige aktører, men først og fremmest via styregruppen, der både har indsigt og ”pondus” til at sikre spredning og fortsat forankring af projektet på tværs af hele Skive Kommune.

Da det er hensigten løbende at forankre projektets metoder internt i kommunen – i alle involverede afdelinger - vil der være et stort fokus på resultater, som kan overføres løbende, samt beskrivelse af indsatser og effekter, som vil kunne anvendes også af andre kommuner. Det vil være projektlederens opgave løbende at sikre denne videns opsamling og –formidling, herunder opfølgning på de konkrete projektmål.

Projektet og dets resultater vil blive beskrevet på kommunens hjemmeside.

### **Evaluering af projektet**

Projektet evalueres på landsplan af Deloitte, som indsamler data i dataregistreringsværktøjet og på baggrund heraf evaluerer projektet.

Projektets selvevaluering vil dels opsamle og konkludere på resultaterne af den løbende monitorering, og dels omfatte en afsluttende kvalitativ evaluering af projektet. Den kvalitative del vil omfatte en erfaringsopsamling fra de involverede parter, dvs. projektteamet, de involverede familier samt interne og eksterne samarbejdsparter. Det vil desuden fremgå af den afsluttende selvevaluering, hvor langt vi er nået i forhold til forankring i hele organisationen. Der vil især være fokus på opfyldelsen af de konkrete projektmål samt erfaringer, som er skabt med at arbejde tværfagligt, at arbejde systematisk og med afprøvning af konkrete udrednings- og indsatsmetoder. Erfaringsopsamlingen kan ske via interviews med de involverede parter i fokusgrupper eller fx via tematiske workshops.

Den afsluttende evaluering vil blive præsenteret og drøftet på et afsluttende fremtidsseminar. Fremtidsseminaret skal medvirke til at sikre, at projektets resultater og erfaringer forankres, når projektet er afsluttet.

Projektlederen og projektmedarbejderne vil blive primært ansvarlige for udarbejdelse af selvevalueringen. Selvevalueringen skal godkendes i projektstyregruppen, der bliver endeligt ansvarlig for resultatet.

**Bilag 1 : Forandringsteori :**

| <b>Mål</b>  | <b>Aktiviteter</b>  | <b>Resultater<br/>(kort/mellemlang sigt)</b>  | <b>Virkninger (lang sigt)</b>   |
|---|---|---|---|
| <i>Her beskrives de overordnede mål for indsatsen.</i>  | <i>Her beskrives de konkrete aktiviteter, som skal gennemføres for at nå de ønskede mål.</i>  | <i>Her beskrives resultater på kort/mellemlang sigt.</i>  | <i>Her beskrives virkninger på lang sigt.</i>   |
| <p>At de deltagende familier oplever den kommunale indsats som sammenhængende og relevant for deres situation, og oplever en positiv udvikling.</p> | <ul style="list-style-type: none"> <li>- Yde en helhedsorienteret og koordineret indsats.</li> <li>- Én sagsbehandler varetager både arbejdsmarkeds- og familieområdet og er dermed den koordinerende sagsbehandler og bliver primær kontaktperson på kommunen.</li> <li>- Der udarbejdes en koordineret familieplan på baggrund af en grundig helhedsorienteret og tværfaglig udredning.</li> <li>- Fokus på at støttepersoner i familien i nogle tilfælde kan yde tværfaglig støtte, således der er færre personer "inde over" familien.</li> </ul> | <ul style="list-style-type: none"> <li>- Familierne oplever en anderledes sammenhængende indsats.</li> <li>- Familierne oplever en forenklet tilgang til kommunen, da de kun har én primær sagsbehandler</li> <li>- Familien oplever færre forskellige støttepersoner</li> <li>- Flere offentlige aktører oplever, at familien generelt trives bedre, og at der er blevet skabt en struktur der får tingene til at glide bedre både mht. arbejde, institution/skole, fritid og familieliv.</li> </ul> | <ul style="list-style-type: none"> <li>- Flere opnår en øget effekt af indsatserne, da de er koordinerede og tilpasset familien.</li> <li>- Øget klarhed over den samlede indsats. Både for familien og for fagpersoner.</li> <li>- Flere får en bedre oplevelse af samarbejdet med kommunen = mere samarbejdsvillige.</li> </ul> |

|   |   |   |   |
|---|---|---|---|
|   | <ul style="list-style-type: none"> <li>- Alle fagpersoner om familien kender den koordinerede familieplan, så alle arbejder i samme retning. – Når der indgås aftaler vedr. børnene anvendes stafetlog – som familien også har adgang til.</li> </ul>   |   |   |
| <p>At flere af de deltagende voksne opnår fast tilknytning til arbejdsmarkedet på ordinære eller støttede vilkår (fleksjob), eller påbegynder en uddannelse på ordinære vilkår.</p> | <ul style="list-style-type: none"> <li>- Give en beskæftigelsesrettet indsats med de indsatsmuligheder der er i jobstart, men koordineret med familieindsatsen.</li> <li>- Systematisk tilgang og tæt opfølgning.</li> <li>- Arbejde helhedsorienteret, så det bliver tydeligt for familien, at der kan arbejdes beskæftigelsesrettet samtidig med at der arbejdes med familien.</li> </ul> | <ul style="list-style-type: none"> <li>- Forældrene deltager i beskæftigelsesrettede tilbud.</li> <li>- Forældrene kommer helt eller delvist i arbejde eller starter på en ungdomsuddannelse.</li> <li>- Der skabes en struktur i hverdagen, da forældrene er af sted på bestemte tidspunkter.</li> <li>- Forældrene oplever en succes ved både at kunne deltage i deres beskæftigelsesrettede indsats og familieindsatsen.</li> <li>- Forældrene trives bedre</li> </ul> | <ul style="list-style-type: none"> <li>- Flere forældre er i arbejde og har en stabil tilknytning til arbejdsmarkedet.</li> <li>- Flere forældre er i uddannelse og gennemfører.</li> <li>- Flere forældre er selvforsørgende</li> <li>- Flere forældre bliver gode rollemodeller for deres børn mht. arbejde og selvforsørgelse = medvirke til at nedbryde den sociale arv.</li> </ul> |
| <p>At børnene får et bedre fremmøde, eller fastholdes i stabilt fremmøde i daginstitution/skole,</p>  | <ul style="list-style-type: none"> <li>- Udarbejdelse af familieplan, hvor der lægges vægt på, at alle indsatser tilrettelægges så børnenes fremmøde prioriteres højt</li> </ul>  | <ul style="list-style-type: none"> <li>- Børnene har øget fremmøde eller fastholdes i stabilt fremmøde daginstitution/skole</li> </ul>  | <ul style="list-style-type: none"> <li>- Flere børn og unge fuldfører deres forløb i daginstitution og grundskole.</li> <li>- Flere børn trives i</li> </ul>  |

|  |  |   |   |
|--|--|---|---|
|  | <ul style="list-style-type: none"> <li>- Øget fokus på at få praktisk hjælp til at få børnene af sted.</li> <li>- Anvendelse af stafetlog</li> <li>- Øget fokus på samarbejde med daginstitutioner og skoler</li> <li>- Yde familierne helorienteret støtte til at skabe struktur i hverdagen, så børnenes fremmøde sikres.</li> </ul>                       | <ul style="list-style-type: none"> <li>- Børnene oplever en fast struktur</li> <li>- Børnene oplever en sammenhæng i deres hverdagsliv.</li> <li>- Børnene/ de unge oplever at være en del fællesskabet i skole/institution..</li> <li>- Børnene får bedre muligheder for at forbedre deres faglige kunnen fordi de er mere tilstede i undervisningen.</li> </ul> | <p>daginstitution/skole</p> <ul style="list-style-type: none"> <li>- Flere unge gennemfører en kompetencegivende ungdomsuddannelse.</li> </ul>            |
| At børnene får øget trivsel                        | <ul style="list-style-type: none"> <li>- Fokus på at skabe struktur og sammenhæng i hverdagen</li> <li>- Fokus på at lade børn være børn</li> <li>- Fokus på at støtte børnene i at indgå i sociale fællesskaber både i skole og i fritidsaktiviteter</li> <li>- Fokus på at støtte børnene i at håndtere de udfordringer der er i deres hverdag.</li> </ul> | <ul style="list-style-type: none"> <li>- Børnene trives bedre</li> <li>- Børnene oplever en struktureret hverdag</li> <li>- Børnene oplever at bliver en del af flere fællesskaber</li> <li>- Børnene får mulighed for i højere grad at bruge deres ressourcer på leg og udvikling, da de støttes i at fralægge sig ansvaret for de voksnes problemer.</li> </ul> | <ul style="list-style-type: none"> <li>- Flere børn trives bedre</li> <li>- Flere børn/unge profiterer af at være en del af flere fællesskaber</li> </ul> |
| At børnene/de unge opnår en fast fritidsaktivitet. | <ul style="list-style-type: none"> <li>- At skabe kontakt til foreninger og indgå samarbejde om fritidsaktiviteter</li> </ul>  | <ul style="list-style-type: none"> <li>- Børnene/ de unge har en fritidsaktivitet.</li> </ul>   | <ul style="list-style-type: none"> <li>- Flere børn/ unge bliver en del af foreningslivet og får sociale relationer der.</li> </ul>                       |

|   |  |  |  |
|---|--|--|--|
|   | <ul style="list-style-type: none"> <li>- Uddanne mentorer i foreningerne/klubberne, så de kan håndtere børn af belastede familier</li> <li>- Yde støtte til at børnene kommer af sted til fritidsaktiviteter, såvel fysisk som økonomisk.</li> </ul> | <ul style="list-style-type: none"> <li>- Børnene/ de unge oplever at være som andre på samme alder.</li> </ul>   | <ul style="list-style-type: none"> <li>- Flere unge har et fritidsjob, som de varetager stabilt og dermed opnår kompetencer på arbejdsmarkedet samt forståelse for vigtigheden af at arbejde.</li> </ul>   |
| <p>At flere unge får og fastholder et fritidsjob</p>                                | <ul style="list-style-type: none"> <li>- Samarbejde med lokale virksomheder med henblik på, at skabe fritidsjobs til de unge.</li> <li>- Uddanne mentorer der kan hjælpe de unge med at opnå og fastholde et fritidsjob.</li> </ul>                  | <ul style="list-style-type: none"> <li>- De unge er begyndt at have et fritidsjob – tjener måske lidt penge selv.</li> <li>- De unge får erfaring med arbejdsmarkedet</li> <li>- De unge oplever at være som andre unge på samme alder.</li> </ul> | <ul style="list-style-type: none"> <li>- Flere unge har erfaring på arbejdsmarkedet</li> <li>- Flere unge har oplevet at kunne varetage et job, hvorfor de vil få lettere ved at komme i beskæftigelse som voksne</li> </ul>                         |
| <p>At skabe bedre trivsel for det enkelte familiemedlem i form af øget sundhed.</p> | <ul style="list-style-type: none"> <li>- Etablere et tættere samarbejde med sundhedsområdet</li> <li>- Mulighed for at hyre sundhedsfagligt personale, til at understøtte indsatsen i familien.</li> </ul>   | <ul style="list-style-type: none"> <li>- Familiemedlemmerne trives bedre fordi de har fået hjælp til nogle sundhedsfaglige problemstillinger.</li> </ul>   | <ul style="list-style-type: none"> <li>- Flere oplever en bedre generel sundhed.</li> <li>- Flere oplever at sundhedsmæssige barrierer er forsvundet eller blevet mindre.</li> <li>- Flere har opnået forståelse for en sundere livsstil.</li> </ul> |

|  |   |  |   |
|--|---|--|---|
|  |   |  |   |
| <p><i>At afprøve en model hvor én sagsbehandler repræsenterer både arbejdsmarkeds- og familieområdet, og finde ud af om det overhovedet er muligt at en person kan håndtere den store mængde af komplekst lovstof.</i></p> | <ul style="list-style-type: none"> <li>- Uddanne sagsbehandlere indenfor begge fagområder, så de så vidt muligt kan varetage indsatsen på begge områder</li> <li>- Afholde processuelle netværksmøder</li> <li>- Arbejde efter modellen i projektperioden og løbende evaluere.</li> </ul>   | <ul style="list-style-type: none"> <li>- Sagsbehandlerne varetager begge fagområder.</li> <li>- Der afholdes processuelle netværksmøder for at understøtte sagsbehandleres faglighed.</li> <li>- Sagsbehandlerne evaluerer løbende arbejdsmetoden, og vi bliver klogere på, om det overhovedet er muligt.</li> </ul> | <ul style="list-style-type: none"> <li>- Vi finder ud af, om det er muligt for én sagsbehandler at varetage begge fagområder på et rimeligt niveau.</li> <li>- Klarhed omkring, om dette er den rette model eller om der i stedet skal fokuseres mere på koordinering mellem "specialister"</li> <li>- Finde ud af, om giver denne model mening for sagsbehandlerne og giver det mening for familierne</li> </ul> |
| <p><i>At projektets metoder og resultater løbende forankres i hele kommunen</i></p>  | <ul style="list-style-type: none"> <li>- Holde en tæt kontakt til sektionerne og holde dem underrettet om proces, metoder og resultater i projektet.</li> <li>- Deltage i teammøder i sektionerne</li> <li>- Deltage i allerede eksisterende samarbejds møder for at implementere metoder fra projektet til sager udenfor projektet.</li> </ul> | <ul style="list-style-type: none"> <li>- At de involverede parter i kommunen er underrettet om projektet og forberedt på at dele af projektet formodentligt skal implementeres.</li> <li>- At der begyndes at tænkes mere tværfagligt generelt.</li> </ul>   | <ul style="list-style-type: none"> <li>- At der i langt højere grad tænkes og arbejdes helhedsorienteret og tværfagligt.</li> <li>- At elementer fra projektet bliver almindelige redskaber i sagsbehandlingen.</li> </ul>  |

|  |   |  |  |
|--|---|--|--|
|  | <ul style="list-style-type: none"><li>- <i>Udvikle nye tværfaglige indsatser i drifterne som også kan anvendes i sager udenfor projektet.</i></li><li>- <i>Løbende dialog med sektionsledere om, hvorvidt der er delelementer fra projektet, der med fordel kan implementeres.</i></li><li>- <i>Evt. Koble forskning på, så vi kan måle på kvaliteten i det tværfaglige arbejde.</i></li><li>- <i>Løbende at gøre status på mål og midler og justere undervejs.</i></li></ul> |  |  |
|--|---|--|--|